

Le TRAIT D'UNION

BULLETIN DE L'ASSOCIATION DES PERSONNES RETRAITÉES DE L'UNIVERSITÉ LAVAL

www.arul.ulaval.ca

N° 141 • Juin 2026

Le mot du président



Chères membres,
Chers membres,

Après un hiver qui s'est éternisé, nous pouvons enfin profiter des rayons du soleil et nous consacrer à diverses tâches et activités à l'extérieur.

Et, avec le printemps et l'été qui arrivent, survient un événement annuel, soit celui des mises en candidature pour la formation du Conseil d'administration (CA) de l'ARUL 2026-2027. Cette année, cinq de ses membres sont en processus de renouvellement de mandat. Ils ont jusqu'au 1^{er} juin pour se manifester.

Nous sommes également ouverts à l'idée d'accueillir de nouveaux administrateurs et nouvelles administratrices, si le cœur vous en dit. Il suffit de remplir le coupon de candidature figurant dans le *Trait d'union* du mois de mars et de le faire parvenir au secrétariat, à l'attention du Comité des élections. S'il s'avère qu'il y a plus de candidatures que de postes libres, des élections auront lieu.

Par ailleurs, votre CA travaille présentement à une modification mineure de nos statuts pour les harmoniser avec les nouveaux statuts de l'Université; ces derniers reconnaissent dorénavant les personnes retraitées comme

(suite p. 2)



Floraison des tulipes devant le pavillon Environtron. © Yan Doublet

DANS CE NUMÉRO

Mot du président 1

Opter pour la version électronique du *Trait d'union* uniquement? 2

COMITÉ DE LA CCULAVAL

• Campagne de la Communauté ULaval 2025 3

INSCRIRE À VOTRE AGENDA

• Assemblée générale annuelle 3

ULaval en lumière 4

Des nouvelles de notre campus 5

COMITÉ DES ACTIVITÉS SOCIALES, CULTURELLES ET SPORTIVES

• Activités passées 6

Les membres publient 8

Nouvelles personnes retraitées de l'Université Laval 10

Bienvenue aux nouveaux membres 10

Ils nous ont quittés 11

ARUL
Association des personnes
retraitées de l'Université Laval

POUR NOUS JOINDRE

Téléphone: 418 656-5508
(boîte vocale)

Courrier électronique:
arul@arul.ulaval.ca

Site Web: www.arul.ulaval.ca

Pavillon Alphonse-Desjardins
2325, rue de l'Université, local 2330
Université Laval
Québec (Québec) G1V 0A6

HORAIRE DU SECRÉTARIAT

Du lundi au jeudi
9 h 30 à 12 h et de 13 h à 16 h

Le secrétariat est fermé le
vendredi et tous les jours fériés.

POUR VOUS JOINDRE

Pour être informés rapidement de
tout changement et des rappels pour
les différentes activités, faites-nous
parvenir votre adresse courriel.

RÉDACTRICE EN CHEF

Zita De Koninck

COLLABORATION

Lise Darveau, Marie-José des Rivières,
Fannie Lachance, Jean-Paul Laforest,
Michel Martin, Jacques Martinette,
Johanne Morneau, Esther Pelletier,
Christian Pellerin, Michel Pleau,
Rachel Sauvé

CONCEPTION ET RÉALISATION GRAPHIQUES

Geneviève Bolduc

RÉVISION DES TEXTES

Zita De Koninck, Marie-José des
Rivières, Pauline Doyon, Luce Fleury

SECRÉTARIAT

Micheline Daigle

IMPRESSION

Service de reprographie
de l'Université Laval

Le bulletin *Trait d'union* est tiré
à 2000 exemplaires et distribué
gratuitement à tous les membres de
l'ARUL. Il est aussi disponible sur le site
Web, à la rubrique « PUBLICATIONS ».
La Direction se réserve le droit
d'accepter l'insertion de publicité selon
l'espace disponible.

Envoi poste-publication –
Numéro de convention 40064744



«membres de la communauté universitaire». Si les étapes se déroulent bien, nous espérons pouvoir adopter cette modification lors de l'Assemblée générale du 27 octobre.

De plus, dans les prochaines semaines, nous envisageons l'opérationnalisation du concept d'adhésion automatique. Il faut savoir qu'en ce qui concerne les régimes de retraite et les assurances collectives, l'ARUL représente toutes les personnes retraitées auprès de l'Université. Ainsi, dans un premier temps, toutes les personnes nouvellement retraitées qui fourniraient leurs coordonnées deviendraient d'emblée membres de l'ARUL. Nous pourrions, plus tard, étendre l'application de cette adhésion automatique à d'autres catégories du personnel retraité. Nous nous penchons également sur la possibilité d'introduire une nouvelle catégorie de membres, soit celle de «membre associé», laquelle permettrait à une personne non membre de participer à la vie associative sans toutefois détenir tous les droits des membres en règle.

Enfin, nos comités travaillent d'arrache-pied pour concocter des conférences, des sorties, des repas, un tournoi de golf et d'autres activités. Ils le font pour VOUS. Encouragez-les et participez en grand nombre!

Sur ce, je vous souhaite un bon été.

Christian Pellerin
Président

RAPPEL



Version électronique

Opter pour la version électronique du *Trait d'union* uniquement?

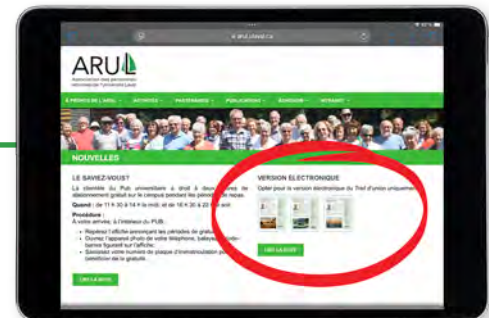
Étant donné le changement des habitudes de lecture dans la société, les gens optant de plus en plus pour la lecture de textes numériques, et compte tenu de demandes récurrentes de la part de plusieurs membres et, enfin, dans le but de réduire les coûts liés à la production d'une version papier du *Trait d'union* (TU) et à la distribution des exemplaires par voie postale, le Conseil d'administration de l'ARUL a demandé au Comité d'information, en concertation avec le Comité de soutien informatique, d'inviter les membres qui désirent s'en tenir à la version numérique du TU, disponible sur le site Web de l'ARUL, de nous le faire savoir.

Si, à partir de l'automne prochain, vous ne souhaitez plus recevoir la version papier du *Trait d'union* par la poste, rendez-vous à la page d'accueil du site Web de l'ARUL pour remplir le formulaire: www.arul.ulaval.ca

Si, à partir de l'automne prochain, vous souhaitez toujours recevoir la version papier du *Trait d'union* par la poste, aucun geste de votre part n'est requis.

Zita De Koninck
Comité d'information
en collaboration avec

Marcel Dupras
Comité de soutien informatique





Christian Pellerin

Représentant du personnel retraité

Campagne de la Communauté ULaval 2026

Une générosité à votre image: 3,51 M\$ en faveur de l'Université Laval!

Encore cette année, la communauté ULaval s'est distinguée par sa générosité et son engagement. La 24^e édition de la Campagne Communauté ULaval a permis d'accumuler **3,51 millions de dollars** grâce à **5581 contributions**, dont celles de **1 094 personnes retraitées**.

Portée par cinq ambassadrices et ambassadeurs engagés, dont Marie-Claire Bérubé, professionnelle retraitée de la Faculté de médecine, cette édition a mis de l'avant des orientations telles que le développement durable, l'équité, la diversité et l'inclusion, l'entrepreneuriat, l'innovation et l'engagement étudiant.

Sous la thématique «**Un don à votre image**», cette campagne invitait chacune et chacun à appuyer une cause alignée sur ses valeurs et son parcours, parmi les centaines de fonds de l'Université Laval. Qu'il s'agisse de recherche, de persévérance scolaire ou d'excellence sportive, les possibilités étaient nombreuses!

La communauté retraitée a permis de remettre plus de **821 000 \$**, un montant qui augmente chaque année. Ce montant illustre bien le lien fort et durable qui unit les retraitées et retraités à l'Université Laval. En effet, **près d'une personne retraitée sur trois** a choisi de contribuer, démontrant que l'engagement envers l'Université se poursuit bien au-delà de la carrière.

Au fil des années, la mobilisation ne cesse de croître, et l'édition 2026 en est une preuve éloquente. Soulignons que **61% des dons sont récurrents**, témoignant d'un engagement durable, que ce soit par retenue sur le versement de la paie ou de la rente.

Sous la coprésidence de Nancy Gélinas, doyenne de la Faculté de foresterie, de géographie et de géomatique, et d'Éric Martel, directeur du Service de soutien à l'enseignement, la campagne a su rassembler la communauté universitaire autour de causes porteuses de sens.

Parmi les fonds les plus populaires cette année, soulignons le **Fonds de bourses pour étudiants en précarité financière**, qui favorise l'accès aux études pour les personnes de tous les horizons, le **Fonds des priorités émergentes**, qui permet de meilleures conditions d'enseignement, de recherche, de création et d'innovation et le **Fonds de développement de la Bibliothèque**, qui contribue à l'accès à l'information et à la diffusion du savoir grâce aux collections de la Bibliothèque.

Au nom du personnel retraité, je vous remercie de tout cœur d'épauler, par votre générosité, l'enseignement, la recherche et l'innovation, au bénéfice de toute la communauté universitaire.



Inscrire à votre agenda

Assemblée générale annuelle

Veuillez noter à votre agenda que l'Assemblée générale annuelle de l'Association des personnes retraitées de l'Université Laval se tiendra le **mardi 27 octobre 2026**. Nous vous tiendrons informés de l'heure et du déroulement de cette activité dans le *Trait d'union* de septembre prochain, ainsi que dans nos Info-ARUL.

Une initiative unique en son genre renaît :

ULaval en lumière

Plusieurs personnes retraitées de l'Université Laval se souviennent sûrement de **Laval en Spectacle**. Cet événement annuel a vu le jour en 2004, à l'initiative de quelques employées et employés de l'Université Laval qui ont eu l'heureuse idée de mettre en valeur les talents artistiques des membres du personnel de l'Université Laval. Les artistes, les membres du comité organisateur et les bénévoles sont presque tous des membres du personnel de l'Université Laval, provenant de tous les corps d'emploi et de toutes les unités. À notre connaissance, aucune initiative similaire n'existe dans le milieu universitaire au Québec.

Au départ, cet événement consistait en un spectacle mettant en lumière les arts de la scène, puis s'est ajoutée une exposition, pour les arts visuels. Au cours des années, plus d'une centaine d'artistes (des collègues!) ont partagé avec nous leur passion pour les arts et ont fait vivre aux membres du public de très beaux moments. Malheureusement, comme beaucoup d'autres activités similaires, *Laval en Spectacle* a «succombé» à la COVID-19, en 2020. Toutefois, la flamme s'est rallumée l'an dernier, grâce aux efforts de bénévoles dévoués (incluant des personnes retraitées!), et cet événement a fait un retour réussi, sous une nouvelle appellation: **ULaval en lumière**.

Le **18 juin 2026**, tous les membres de la Communauté universitaire, encore

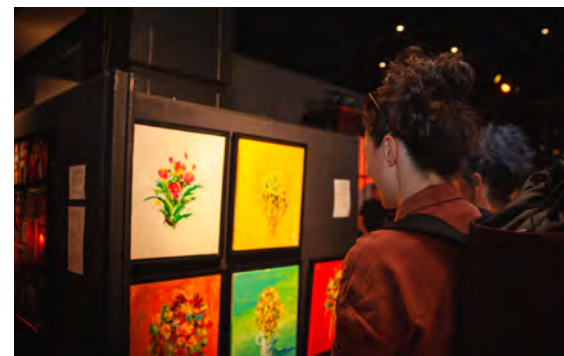
en fonction tout comme le personnel retraité, sont donc invités à découvrir une exposition artistique et un spectacle de variétés rassembleur, mettant en vedette des membres du personnel de l'Université Laval. L'événement se déroulera au pavillon **Palais-Prince** et au **Théâtre de la Cité universitaire**. Le spectacle sera précédé d'un **4@7 festif**, une belle occasion de reconnaissance et de retrouvailles.

ULaval en lumière offre à tous les membres du personnel de l'Université Laval une occasion souvent unique d'exposer leurs talents artistiques devant public. Chaque année, près de 400 personnes, artistes et membres du public, participent à cet événement réunissant toutes les facultés et tous les services, toutes les fonctions de tous les horizons. On y découvre de nombreuses connaissances, sous un nouveau jour.

L'événement **ULaval en lumière** est appuyé par la direction de l'Université Laval, mais il repose entièrement sur l'engagement bénévole des artistes et organisateurs. La participation du public est donc essentielle pour assurer la vitalité de cet événement. Nous comptons donc avoir le plaisir de vous revoir sur le campus, pour célébrer avec nous.

Jean-Paul Laforest

Professeur retraité et
membre du comité organisateur



© Geneviève Pruneau

www.ulavalenlumiere.ulaval.ca/edition-2026/



**Savourez
votre retraite
en toute quiétude**

Notre équipe expérimentée et attentionnée, dédiée aux membres retraités, demeure présente pour vous accompagner à cette étape importante de votre vie.

418 656-2358 | 1 855 656-2358
desjardins.com/caisse-universitelaval

 **Desjardins**
Caisse de l'Université Laval

Des nouvelles de notre campus

<https://nouvelles.ulaval.ca>

Si vous souhaitez être au courant de ce qui se passe sur le campus, un bon moyen de le faire est de prendre connaissance de *ULaval nouvelles*, le site d'information de l'Université Laval qui a remplacé *Le Fil des événements*, journal papier hebdomadaire publié de 1966 à 2018. Le contenu, produit et édité par ULaval communications, couvre un nombre impressionnant de sujets qui sauront vous intéresser. Chaque semaine, le vendredi, vous pouvez prendre connaissance d'une nouvelle édition!

- D'intérêt récent, un article qui nous renseigne sur le campus de demain.
bit.ly/4ucgUxi
- Vous y trouverez une foule de renseignements sur les projets en cours, dont celui des infrastructures.
bit.ly/3RjZbW1
- Par ailleurs, un autre sujet qui a fait débat à bien des occasions sur le campus se révèle toujours d'actualité: il s'agit de l'offre alimentaire. Un article récent porte sur les changements qui seront apportés à cette offre sur le campus.
bit.ly/4d5jRjY

- Le vaste réseau de couloirs souterrains, très caractéristique de notre campus et fort apprécié en période hivernale, devient l'objet de changements petits et grands. Déjà plusieurs mesures ont été appliquées et d'autres sont à venir pour les rendre plus agréables à fréquenter.

bit.ly/4nop1O7

Bonne lecture estivale!

Le Comité d'information



RÉSIDENCE PRIVÉE POUR RETRAITÉS

Pour vivre *pleinement*
tous les jours!

PROMOTION
exclusive aux membres de l'ARUL

Nous payons votre déménagement!



Jusqu'à concurrence de 1000 \$
et sur présentation de ce coupon*

*Des conditions s'appliquent

Réservez une visite personnalisée dès maintenant!

418 650-5553 poste 205
JazzSteFoy.ca

777, rue de Belmont, Sainte-Foy

Vous simplifier la vie
Vous donner la liberté de vivre pleinement
Vous offrir du personnel attentionné
C'est inestimable pour nous!
ResidencesCogir.com

cogir
RÉSIDENCES





Activités passées

Présentation du documentaire sur René Richard

Johanne Morneau
Présidente du Comité



Traineau avec chiens et personnages
© Encyclopédie du patrimoine de l'Amérique française

Dans le cadre des activités de l'ARUL, le 26 février dernier, Esther Pelletier, professeure titulaire retraitée de l'Université Laval, a présenté son film documentaire-fiction intitulé *Sur les pas de René Richard (2004)*, œuvre de 52 minutes consacrée au peintre (1895-1982) qu'elle a bien connu, puisque c'était son grand-oncle.

Le film retrace la vie de René Richard, suisse d'origine, arrivé au Canada avec sa famille à l'âge de 11 ans; les Richard gagnent alors l'Ouest canadien et René devient trappeur tout en commençant à peindre avant d'aller suivre des cours de dessin et de peinture en France, pour ensuite s'établir à Baie Saint-Paul dans la famille Cimon dont il épouse l'héritière, sœur du grand-père de la conférencière.

Le film de M^{me} Pelletier a été financé par les chaînes de télévision Radio-Canada, ARTV et le canal BRAVO. De nombreux tableaux du peintre qui apparaissent dans le film ont été tournés par le célèbre directeur-photo québécois Michel Brault. Après la projection du film, un échange fructueux avec la réalisatrice a eu lieu. Pour ceux et celles qui aimeraient voir ou revoir le film, il est disponible à la médiathèque de l'Université Laval.

Plusieurs sont repartis en disant que ce documentaire les avait émus.

BAnQ: un monde de ressources!


Vous voulez lire *Le Devoir* ou le *New York Times*, obtenir un laissez-passer pour un parc national du Québec, télécharger des partitions ou entreprendre des recherches généalogiques? Vous aurez accès à tout cela, et bien plus, en créant un compte gratuit sur **BAnQ** (Bibliothèque et Archives nationales du Québec, www.banq.qc.ca).

Le 23 mars dernier, une trentaine de personnes, membres et invitées, ont assisté à une présentation sur les ressources numériques gratuites de BAnQ. Ce vaste ensemble, qui regroupe l'accès à des livres, revues et journaux numériques, à des plateformes de musique, de films et de

vidéos, est également votre porte d'entrée à Advitam, la plus grande collection d'archives sur l'histoire du Québec.

Bien que le Portail de BAnQ s'ouvre sur une multitude de ressources, la consultation sur place, au pavillon

Louis-Jacques-Casault, vous permettra de bénéficier sur **rendez-vous** (archives.quebec@banq.qc.ca) d'un accompagnement pour votre projet et de consulter des documents d'archives numérisés, sur microfilm ou les documents originaux.



BAnQ numérique
Plongez dans nos collections numériques et découvrez quantité de documents appartenant au patrimoine québécois.
www.banq.qc.ca

Dîner à Cataraqi

Le dîner de l'École hôtelière de la Capitale, qui s'est tenu le 10 avril dans le cadre élégant du domaine Cataraqi, a offert aux 50 personnes inscrites une expérience à la fois gourmande et chaleureuse. Le menu trois services s'est révélé raffiné et les plats ont été à la hauteur des attentes et de l'appétit des convives. Du ceviche de pétoncles à la crème d'oignons caramélisée, du magret de canard au médaillon de veau jusqu'au gâteau meringué du dessert, l'ensemble du menu et de l'expérience ont mis en valeur le savoir-faire et le professionnalisme de la relève étudiante, discrètement encadrée par les personnes de l'équipe de formation.

Cette rencontre, en plus de créer un moment privilégié d'échanges entre les convives autour d'un excellent repas et dans un lieu chargé d'histoire, a permis de soutenir la formation de la relève en gastronomie. Une expérience à renouveler!

Autrefois résidence d'été d'un marchand écossais, le domaine Cataraqi (ancien nom de la ville de Kingston), alors situé en périphérie de la ville et offrant un cadre paisible et verdoyant, s'est agrandi pour accueillir des bâtiments secondaires et des jardins. Il est aujourd'hui reconnu comme un site patrimonial important, témoignant de l'architecture et du mode de vie du XIX^e siècle, tout en étant ouvert au public pour des activités culturelles et événementielles.

Au plaisir de vous revoir aux prochaines activités.

Les membres du Comité des activités sociales, culturelles et sportives



© Michel Martin

Partagez
vos connaissances
et votre expertise

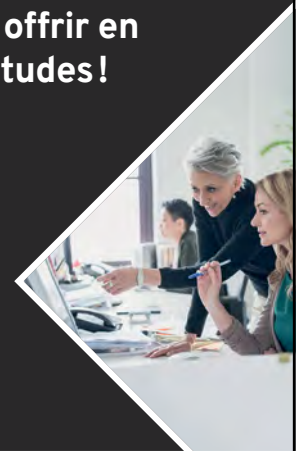
**TRAVAILLEZ
DE NOUVEAU
À L'UL!**

**VOUS AVEZ ENCORE LE GOÛT DE TRAVAILLER
ET DE CONTRIBUER AU RAYONNEMENT
DE L'UNIVERSITÉ LAVAL ?**

**Nous avons des contrats à vous offrir en
bureautique ou en gestion des études !**

- En présentiel ou à distance
- Temps plein ou temps partiel
- Durée des contrats variable

**CONTACTEZ-NOUS
POUR EN SAVOIR D'AVANTAGE**
acquisition.talents@vrrh.ulaval.ca

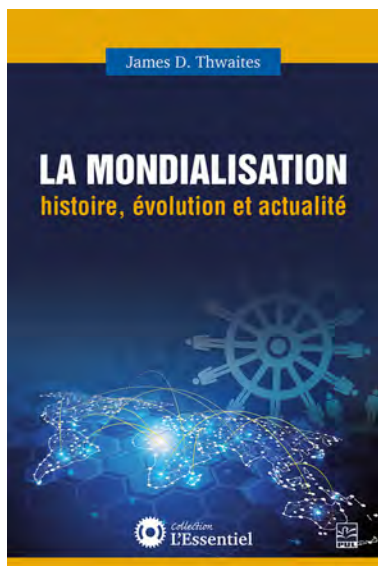
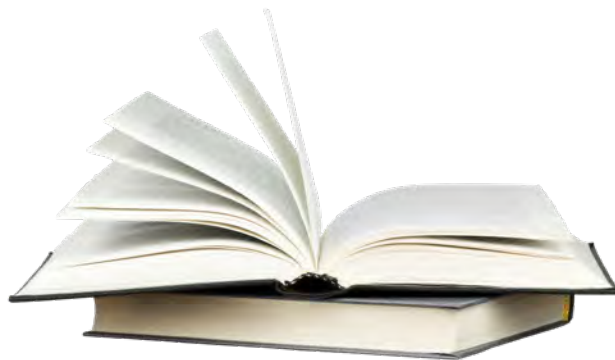


Vice-rectorat aux
ressources humaines
et aux finances



**UNIVERSITÉ
LAVAL**

Les membres PUBLIENT



La mondialisation à votre portée!

Présenté en ces mots: «Voici un ouvrage qui survole la mondialisation dans son ensemble, de ses débuts jusqu'à son impact actuel sur nos modes de vie.» sur le site des Presses de l'Université Laval, le livre du professeur émérite, James Douglas Thwaites, reflète bien cette ambition de couvrir un sujet aussi vaste et complexe qu'est celui de la mondialisation. Même si le terme fait maintenant partie du vocabulaire courant de l'actualité, il mérite qu'on s'y attarde, si ce n'est que pour se rendre à l'évidence qu'il revêt une multitude d'acceptions.

Le lectorat sera bien desservi, tout du long du livre, accompagné par le pédagogue qui cerne le concept de la mondialisation à partir des points de vue économique, social et politique, en s'interrogeant sur le quand, le pourquoi et le comment de ce dernier à travers le temps, les contextes, les applications et les variations qu'il revêt. Par ses multiples explications, l'auteur nous fait passer d'une compréhension novice du concept à une meilleure perception de cette réalité aux racines et aux effets multiples.

Bien présent, le professeur-guide trace la voie d'abord en adoptant la trame historique pour ensuite développer la vision économique et commerciale que la mondialisation impose ainsi que les changements qu'elle génère et les défis qu'elle pose, et ce, sans négliger d'aborder la dynamique et l'interaction du politique, du monde du travail et du social. Après une introduction, tissée de questions stimulantes comme «Où se situent les ONG à mission humanitaire par rapport à la mondialisation?» dont nous sommes curieux de connaître les réponses, s'enchaînent 23 chapitres assortis de nombreux graphiques, regroupés en six sections dont les titres sont très révélateurs et évocateurs des sujets abordés: «Racines lointaines», «Les débuts d'un système et ses difficultés», «Les éléments d'infrastructure économique et commerciale», «À la recherche d'institutions additionnelles et pertinentes» et «La situation actuelle et ses défis». La conclusion, axée sur l'économique et le social, évoque notamment la «société juste» de Thomas Piketty, qui permet à ses membres d'accéder aux biens fondamentaux que sont «l'éducation, la santé, le droit de vote, [...]» ainsi qu'à «la vie sociale, culturelle, économique, civique et politique». La réflexion du professeur Thwaites conduit, entre autres, à voir le monde comme «un tout interdépendant et intégré, fonctionnant dans l'intérêt de tous» (p.165).

Analyse du phénomène de la Covid-19, observation des forces en présence dans la guerre en Ukraine, collaboration, partage, degré d'autonomie nécessaire à un pays donné et degré de responsabilité envers la communauté internationale sont autant de sujets abordés avec leurs problèmes et des solutions potentielles qui piquent notre curiosité. «La dimension géopolitique sera toujours présente et il faut savoir composer avec celle-ci.» conclut l'auteur.

Nous vous recommandons la lecture de cet ouvrage qui permet la découverte, de manière très abordable, du vaste champ d'étude qu'est la mondialisation, une séance de lecture à la fois et, qui sait, en mode au quotidien!

Thwaites, James Douglas (2024). *La mondialisation: histoire, évolution et actualité*, Québec, PUL, 204 pages.

Recensé par Zita De Koninck, professeure émérite, Faculté des lettres et des sciences humaines et Marie-José des Rivières, directrice adjointe de la revue Recherches féministes



Vents d'empreintes

Écrire un commentaire de lecture, c'est donner à « entendre » une voix que la lecture a fait monter en nous. C'est espérer ne pas trahir, ne pas réduire la pensée et l'émotion de l'auteur.

Suffit-il, pour bien présenter un recueil de poèmes, de « résumer » le « message » qui se cacherait derrière l'écriture poétique? Pire encore, doit-on essayer de transformer en prose ce qui, en définitive, ne peut être exprimé que sous forme de vers? Peut-être faut-il simplement ouvrir un recueil comme on ouvre son cœur au monde: en laissant la lumière qu'il renferme nous éclairer et nous toucher.

Michelle Fleury, qui a été professeur-chercheur à l'Université Laval pendant plus de trente ans, présente son neuvième recueil de poèmes, intitulé « Vents d'empreintes ». Cette nouvelle parution est traversée d'une profonde conscience du temps. Que laissons-nous derrière nous, des traces éphémères et friables? Quel est ce vent qui souffle dans nos vies, menaçant de tout balayer?

Le temps est ici la matière première du poème.

L'auteure ne le décrit pas, elle l'écrit, le laisse se déposer, s'effriter, s'incarner dans des images simples et troublantes. Elle offre une poétique de l'empreinte. Elle écrit: « mes traces / me précèdent et m'encerclent ». Étonnant et riche renversement où l'identité n'est plus un point d'origine, mais une sorte de mémoire diffuse dans laquelle la poète se déplace. Exister consisterait peut-être à naviguer dans ce qui a déjà été, dans ce qui persiste malgré soi.

La voix qui s'exprime porte un mélange d'inquiétude douce et de lucidité plus sombre. La poète reconnaît les « tatouages » du temps et les « regrets ». « Il existe des ruines / que j'ai moi-même construites », écrit-elle.

Michelle Fleury affirme: « je cherche à retenir le temps / qui veut s'écrouler ». C'est dans cette tentative même de retenir et de nommer que le poème trouve son chemin jusqu'à nous.

Les poèmes représentent la partie émergée et devenue visible d'un vaste mouvement invisible à l'intérieur des mots.

Les très beaux textes de Michelle Fleury avancent entre perte et présence, entre ruine et lumière, entre silence et parole. Ils ne cherchent pas à apaiser ces tensions, mais à les garder ouvertes, habitables. C'est précisément dans cet espace fragile et mouvant que quelque chose comme une vérité poétique peut apparaître. Magnifique recueil!

Michelle Fleury, 2025, *Vents d'empreintes*, Québec, Éditions Les Écrits d'à côté, 92 p.

Recensé par Michel Pleau, poète, collaboration spéciale

**POUR
LE PLAISIR
D'APPRENDRE**

**Profitez d'une multitude de cours
et d'activités pour les 50 ans et plus!**

- Aucun préalable, aucun examen
- Des nouveautés à chaque session
- À distance

uta.ulaval.ca



Université du 3^e âge

Nouvelles personnes retraitées de l'Université Laval

Prendre sa retraite, c'est entreprendre un nouveau voyage. L'adhésion à l'ARUL, votre association des personnes retraitées de l'Université Laval, devrait faire partie de vos plans...

- Renée Bellemare
- Guylaine Bernard
- Pierre Bolduc
- Helena Boublil-Ekimova
- Mario Boucher
- Louise Boucher
- Denis Boudreau
- Dany Boulianne
- Didier Brison
- Éric Brisson
- Josée Brunet
- Suzanne Bussières
- Manuel Caruso
- Martine Cormier
- France Croteau
- Robert Delage
- Guylaine Deschênes
- Chantale Desjardins
- Josée Dionne
- Christiane Duchesneau
- Marc Fontaine
- Denis Fortier
- Benoît Fournier
- Martine Frenette
- Marlène Gauvin
- Denyse Germain
- Louise Gilbert
- Luc Gingras
- Carole Grondin
- Gilles Joncas
- Éline Labrecque
- Johanne Langevin
- Gaétan Laroche
- Carole Larocque
- Suzie Larrivée
- Carole Lavoie
- Yann Le Bossé
- Jacques Mailloux
- Linda Marquis
- France Martel
- Mario Mathieu
- Christian Otis
- Marise Ouellet
- Pierre Paquin
- Gaston Quirion
- Cristina Ratti
- Martine Rouleau
- Marie-Josée Roy
- Paul St-Louis
- Céline Thibert
- Nancy Thomas
- Michel Tourigny
- Nadine Tremblay
- Guylaine Trépanier

1. Nous tenons à vous aviser que le Bureau de la retraite ne nous a pas fourni le nom des facultés ou des services auxquels appartiennent les personnes nouvellement retraitées.

Bienvenue aux nouveaux membres

Nous avons le plaisir de vous informer que les personnes suivantes ont adhéré à l'Association au cours de la période du 9 février 2026 au 16 avril 2026.

- **Line Ainsley** – Faculté des sciences de l'éducation
- **Josée Ampleman** – Faculté des sciences de l'agriculture et de l'alimentation
- **Maurice Arbour** – Faculté de droit
- **Claire Beaumont** – Faculté des sciences de l'éducation
- **Guylaine Bernard** – Service des immeubles
- **Florence Bézier** – Faculté des sciences de l'éducation
- **Denis Blanchette** – Service des immeubles
- **Martine Cardin** – Faculté des lettres et des sciences humaines
- **Hélène Cayouette** – Faculté des lettres et des sciences humaines
- **Lyne Gosselin** – Rectorat
- **Rémy Lambert** – Faculté des sciences de l'agriculture et de l'alimentation
- **Anie Larue** – Faculté des sciences de l'agriculture et de l'alimentation
- **Connie Lovejoy** – Faculté des sciences et de génie
- **Linda Marquis** – Service des activités sportives
- **Marise Ouellet** – Rectorat
- **Marc-André Sirard** – Faculté des sciences de l'agriculture et de l'alimentation
- **Céline Thibert** – Bureau du registraire



Ils nous ont quittés

Le *Trait d'union* publie le nom de toutes les personnes retraitées de l'Université Laval qui décèdent ainsi que celui de leur conjointe ou conjoint survivant. Nous tenons à offrir nos sincères condoléances aux familles éprouvées ainsi qu'à leurs proches.

Février

- Le 13, **Rollande Aubert** – Faculté de médecine
- Le 16, **Thomas De Koninck** – Faculté de philosophie
- Le 19, **Marius Thériault** – Faculté d'aménagement, d'architecture, d'art et de design
- Le 23, **Istvan Szöghy** – Faculté des sciences et de génie
- Le 23, **Pierre Battmann** – Faculté des sciences de l'éducation
- Le 24, **Gaston Côté** – Faculté des sciences de l'agriculture et de l'alimentation
- Le 26, **Jeannine Morel** – Faculté des lettres et des sciences humaines
- Le 27, **Céline Fleury** – Herbarier Louis-Marie

Mars

- Le 6, **Brigitte Caron** – Bureau du registraire
- Le 10, **Richard Girard** – Faculté des sciences de l'éducation
- Le 11, **Michel Mailhot** – Faculté des sciences et de génie
- Le 21, **Renée Trudel** – Faculté des sciences et de génie
- Le 22, **Lise Jacques** – Faculté des sciences de l'administration
- Le 30, **Denis Bolduc** – Faculté des sciences sociales

Avril

- Le 5, **Georges Painchaud** – Faculté de médecine
- Le 7, **Micheline Savoie** – Rectorat
- Le 8, **Guy Leclerc** – Faculté de médecine dentaire
- Le 8, **Michel Têtu** – Faculté des sciences et de génie
- Le 10, **Mireille Assad** (conjointe survivante de **J. Robert Assad**)
- Le 11, **Céline Dumais** – Faculté des sciences sociales

Le bureau
de l'ARUL sera

FERMÉ

pour la période estivale
du 19 juin 2026 au 16 août
2026 inclusivement.

*Profitez de ce moment
pour faire le plein
d'énergie!*



Date de tombée pour
soumettre un article pour le
Trait d'union de septembre 2026:
11 août 2026

 **Desjardins**
Caisse de l'Université Laval

Pavillon Alphonse-Desjardins
2325, rue de l'Université, local 1506
Québec (Québec) G1V 0B3
418 656-2358 | 1 855 656-2358

1 800 CAISSES | desjardins.com



Heures d'accueil

Lundi	9 h 30 à 17 h
Mardi	9 h 30 à 17 h
Mercredi	9 h 30 à 20 h
Jeudi	9 h 30 à 20 h
Vendredi	9 h 30 à 16 h

Services-conseils offerts sur rendez-vous.

Accédez aux services de votre caisse 24 h sur 24, 7 jours sur 7,
par téléphone, sur mobile et sur le Web.
1 800 CAISSES | desjardins.com





Profitez de rabais de groupe exclusifs pour vos assurances auto, habitation et entreprise



Avec **La Personnelle**, vous aurez accès à :

- ✓ des **tarifs exclusifs** qui ne sont pas offerts au grand public;
- ✓ un **service à la clientèle exceptionnel** d'un chef de file de l'industrie en matière d'expérience client¹.

En savoir plus
lapersonnelle.com/ulaval
1 888 476-8737



laPersonnelle

Assureur de groupe auto, habitation et entreprise

Tarifs de groupe. Service unique.

La Personnelle désigne La Personnelle, assurances générales inc. Certaines conditions, exclusions et limitations peuvent s'appliquer. L'assurance entreprise est offerte au Québec seulement. La Personnelle^{MD} et les marques de commerce associées sont des marques de commerce de La Personnelle, compagnie d'assurances, utilisées sous licence.

1. Études comparatives des assureurs habitation et automobile en Ontario et au Québec menées par un sondeur indépendant entre 2013 et 2023.

Le classement est basé sur des échantillons statistiquement pertinents de mesures de l'expérience client pour les marques d'assurance de dommages.



**Date de tombée pour soumettre
un article pour le *Trait d'union*
de septembre 2026: 11 août 2026**

ARU
Association des personnes
retraitées de l'Université Laval

**Carte de membre
ANNÉE 2026**